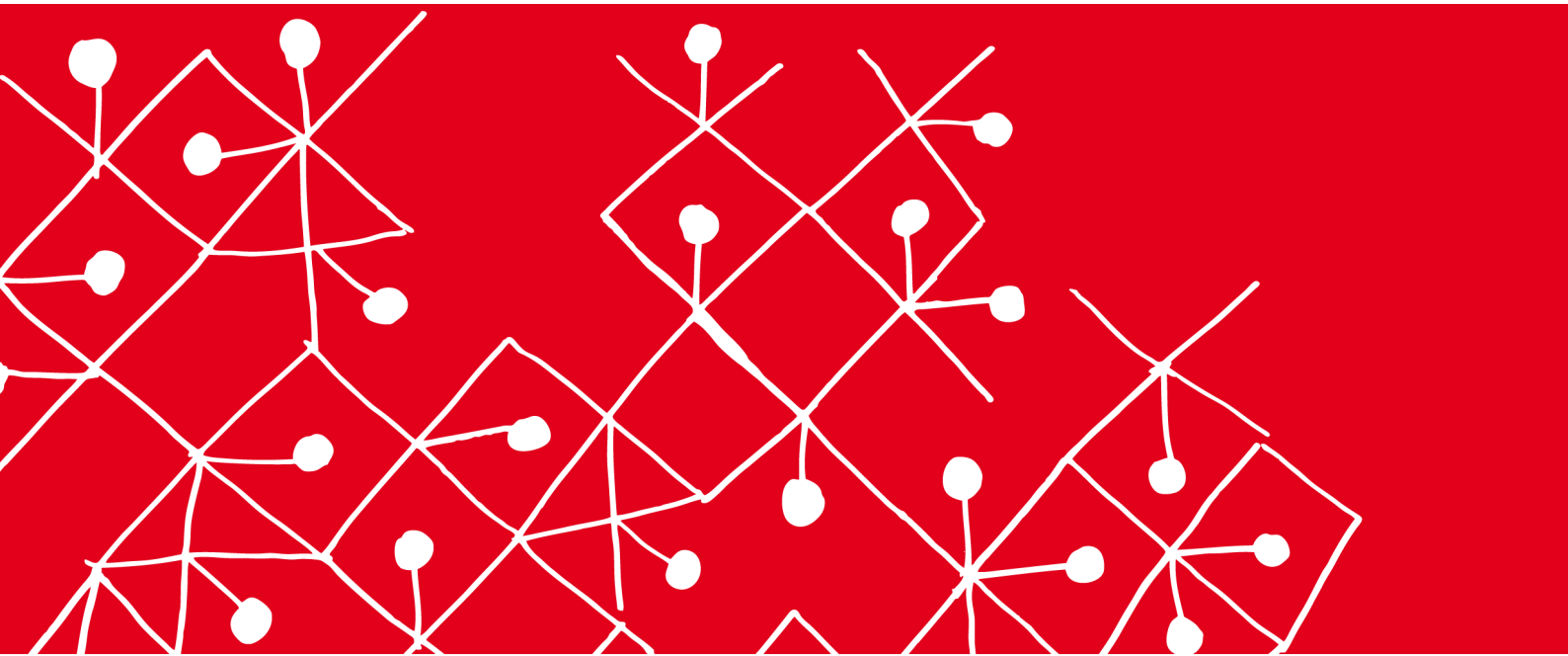


**Polska**



Informacja o zmianach w zakresie  
prawa gospodarczego  
obowiązujących w Niemczech od  
1.01.2015 r. – ważne dla  
eksporterów, firm usługowych oraz  
prowadzących samodzielną  
działalność gospodarczą

2015-01-09 13:35:16



styczeń 2015

## **Informacja o zmianach w zakresie prawa gospodarczego obowiązujących w Niemczech od 1.01.2015 r. - ważne dla eksporterów, firm usługowych oraz prowadzących samodzielną działalność gospodarczą**

### **1. 1. Dostawy towarów i działalność usługowa:**

- oznakowanie towarów:

*spożywczych* - na opakowaniu detalicznym świeżego lub zamrożonego mięsa wieprzowego, drobiu, baraniny i koziny musi być podana od 1.04.2015 r. nazwa kraju hodowli i uboju zwierząt (poza dotychczasowym oznakowaniem np. PL i nr producenta). Wymóg ten nie dotyczy mięsa nieopakowanego oraz przetworzonego (do tej pory wymóg podania kraju pochodzenia dotyczył tylko mięsa wołowego, cielęciny i młodej wołowiny). Od 1 kwietnia 2015 r. konieczne będzie wskazanie pochodzenia mięsa mielonego. Jeżeli surowiec ten będzie wytworzony wyłącznie z mięsa uzyskanego ze zwierząt urodzonych, chowanych i poddanych ubojowi w krajach członkowskich, na etykiecie powinna znaleźć się informacja: Pochodzenie: UE. Od 13 grudnia 2014 r. na etykietach żywności zawierającej substancje powodujące alergię lub reakcje nietolerancji, nazwa alergenu musi być podkreślona za pomocą pisma wyraźnie odróżniającego ją od wykazu pozostałych składników wyrobu gotowego.

W zakresie oznakowanie ryb i produktów z ryb: na etykiecie należy podać sposób i narzędzia połowu ryby (np. rodzaj sieci, haki, pułapki itd.). Ponadto w przypadku użycia w produkcji żywności nano materiałów/surowców informacja o tym musi być zamieszczona na etykiecie produktu.

*chemicznych i kosmetycznych* - Od 27.12.2014 r. obowiązują nowe wartości graniczne dla uważanych za rakotwórcze 8 substancji z grupy policyklicznych węglowodorów aromatycznych (PAK) używanych w produkcji zabawek i art. dla dzieci (max. 0,5 mg/kg każdej z ww. 8 substancji). Nowe oznakowania oraz informacje wskazujące na stopień szkodliwości substancji obowiązują także w zakresie produktów tzw. chemii gospodarczej.

Od 16 lipca 2015 roku nie będzie można wprowadzać do obrotu kosmetyków zawierających alergioгенne substancje izotiazoliny z grupy MI i MCI.

*sprzętu AGD* - ujednocnione etykiety energetyczne obejmują od 1.01.2015 r. także wyciągi kuchenne. Dla piekarników elektrycznych obowiązuje od 20.02.2015 r. nowy wzór i skala na takiej etykiecie. Od 26 września 2015 r. podobne etykiety energetyczne będą musiały posiadać także urządzenia do ogrzewania wody (np. bojler, kotły, pompy ciepła).

- sprzedaż internetowa: od lipca 2015 r. apteki internetowe muszą posiadać na swej stronie WWW. ujednocniony w UE symbol, umożliwiający sprawdzenie przez klienta faktu posiadania licencji na sprzedaż leków. Sklepy internetowe sprzedające sprzęt AGD muszą obecnie przy oferowanych produkcie zamieszczać nie tylko informację o energochłonności urządzenia, ale także odpowiednie unijne etykiety stosowane obecnie powszechnie przy sprzedaży w sklepach detalicznych.

### **1. 2. Praca i ubezpieczenia społeczne**

- przyjęta 11.08.2014 r. federalna ustawa o płacy minimalnej ustaliła od 1.01.2015 r. jedną, powszechnie obowiązującą na terenie Niemiec stawkę płacy minimalnej w wysokości 8,50 EUR za godzinę brutto oraz rozszerzyła jej stosowania na wszystkich pracowników i wszystkie branże (wyjątkiem jest m.in. zatrudnianie praktykantów; ustawowa stawka nie będzie też obowiązywać w zawodach, w których związki i pracodawcy podpisali układy taryfowe ważne do 31 grudnia 2016 r.) oraz wprowadziła, a właściwie rozszerzyła obowiązek powiadamiania właściwych organów wynikający z §2 ustawy o zwalczaniu nielegalnego zatrudnienia m.in. na branżę transportu osób, towarów, spedycyjną i logistyczną, rozszerzając tym samym zakres stosowania

płacy minimalnej poza dotychczasowe stawki minimalne w układach zbiorowych pracy. Organem właściwym do przyjmowania zgłoszeń i kontroli jest Dyrekcja Zachodnia Służby Celnej i jej pion ds. kontroli legalności zatrudnienia;

- od stycznia 2015 r. obowiązują w Niemczech stawki płac minimalnych przy użyczeniu pracowników przez agencje pracy tymczasowej wysokości 8,50 EUR brutto za godzinę w zachodnich landach i 7,86 EUR we wschodnich. Również przy oddelegowaniu pracowników z np. Polski do Niemiec trzeba uwzględnić nowe stawki płac minimalnych: w budownictwie 11,15 EUR w zachodnich landach i 10,75 EUR we wschodnich dla zwykłych pracowników oraz 14,20 EUR dla pracowników o wyższych kwalifikacjach. Nowe stawki obowiązują także w dekarstwie, elektroinstalacjach, sprzątaniu budynków, branży mięsnej;

- zwiększono wysokość pomocy w ramach minimum socjalnego (z 391 do 399 EUR miesięcznie);

- zmniejszono wysokość składki na ubezpieczenie emerytalno-rentowe z 18,9% na 18,7% (niemiecki ZUS dysponuje nadwyżką w wys. 33,5 mld EUR); do 2018 r. nie przewiduje się jednak dalszej jej obniżki m.in. ze względu na potrzeby sfinansowania rosnących wydatków na dodatkową emeryturę dla matek oraz wcześniejsze emerytury od 63 r. życia;

- zmieniła się wysokość składki na ubezpieczenia zdrowotne (z 15,5%, na 14,6%, w tym 7,3% płacone przez pracownika); wprowadzono jednocześnie możliwość naliczania przez kasy chorych i zależnie od ich sytuacji finansowej dodatkowej składki proporcjonalnie do zarobku (wyższy dochód = wyższa dodatkowa składka); szacuje się, że nie będzie jednak ona wyższa niż 0,9 punktu procentowego;

- wzrosła natomiast składka na ubezpieczenie opiekuńcze z dotychczas 2,05% na 2,35% i dla osób bezdzietnych po 23 roku życia (płacą dodatkowo o 0,25 p.p. większą składkę);

- uznano raka skóry jako chorobę zawodową np. rolników, dekarzy czy listonoszy;

### 1. 3. Podatki i opłaty

- od 1.01.2015 r. obowiązuje w Niemczech obniżona 7%-owa (dotychczas 19%) stawka VAT na książki do słuchania (tzw. audiobooki), czyli tyle samo co na książki drukowane. Normalna stawka VAT utrzymana została na e-książki;

- od 2015 r. obowiązuje zasada naliczania przez sklep internetowy stawki VAT kraju zamieszkania odbiorcy (a nie jak dotychczas kraju sprzedawcy) na usługi medialne (np. przy zakupie i pobieraniu filmów on-line);

- podatek kościelny od dochodów kapitałowych będzie obecnie odprowadzany za podatnika przez banki czy ubezpieczalnie (dotychczas był on rozliczany w rocznym rozliczeniu podatkowym przez samego podatnika);

- minimalna ustawowa stopa procentowa w polisach na życie została zmniejszona z 1,75% na 1,25%;

- zmniejszono wysokość kwoty od której samozgłoszenie niezapłaconego podatku nie podlega sankcjom (z dotychczas 50 tys. EUR na 25 tys. EUR). Okres przedawnienia dla ukrytych dochodów wydłużono do 10 lat;

- wzrósł podatek od nabycia nieruchomości w Północnej Nadrenii-Westfalii z 5% na 6,5% i Kraju Saary z 5,5% na 6,5%;

- od 17.08.2015 r. będzie obowiązywała zasada stosowania prawa spadkowego kraju UE właściwego dla ostatniego miejsca zwykłego pobytu spadkodawcy.

### 1. 4. Prawo energetyczne

- po raz pierwszy obniżył się narzut ekologiczny z tytułu OZE w cenie energii elektrycznej z 6,24 na 6,17 centa za 1 kWh, co nie oznacza jednak spadku ceny energii elektrycznej dla gospodarstwa domowego, gdyż obowiązują dodatkowe narzuty z tytułu rozbudowy sieci i utrzymania mocy rezerwowej;
- od 1.05.2015 r. sprzedającemu dom czy mieszkanie grozi grzywna za nieumieszczenie w ogłoszeniu o sprzedaży pełnych danych o efektywności energetycznej budynku, w tym informacji z paszportu energetycznego o jakości energetycznej czyli o cechach, które wpływają na poziom zużycia energii w budynku czy lokalu;
- od 1.01.2015 r. elektryczne zaparzarki do kawy muszą posiadać funkcję automatycznego wyłączenia po 30 min. od ostatniego użytku;
- do końca 2015 roku poddasze budynków mieszkalnych muszą posiadać izolację cieplną zapewniającą zachowanie minimalnego standardu ochrony przed utratą ciepła;
- od 2015 r. nie można dalej użytkować kotłów c.o. ogrzewanych gazem lub olejem opałowym po 30 latach ich eksploatacji;
- obowiązują nowe zaostrzone normy emisji pyłów i dwutlenku węgla z nowych pieców kominkowych (dla pyłów norma wynosi 0,040 gr/m<sup>3</sup>, a dla CO<sub>2</sub> - 1,25 gr/m<sup>3</sup>).

### **1. 5. Prawo mieszkaniowe, meldunkowe i ochrona konsumenta**

- wiosną 2015 r. ma zostać przyjęta ustawa nakładająca obowiązek zapłaty prowizji maklerskiej przez najemcę tylko w sytuacji zlecenie przez niego, a nie wynajmującego usługi maklerskiej. Wysokość prowizji będzie ograniczona do maks. 2-miesięcznego czynszu (bez kosztów ogrzewania);
- w trakcie 2015 r. wejdą w życie regulacje dot. ograniczenia wzrostu czynszu przy wynajmowaniu mieszkania nowemu lokatorowi do maks. 10% średniego czynszu dla danej lokalizacji;
- od 1.05.2015 r. wejdzie w życie Federalna Ustawa Meldunkowa i zastąpi dotychczasowe ustawy meldunkowe poszczególnych landów. Udostępnianie danych adresowych z rejestrów meldunkowych dla celów reklamowych i innych komercyjnych może nastąpić wyłącznie ze zgodą zainteresowanej osoby. Zlikwidowano obowiązek meldunkowy przy pobytach szpitalnych oraz uproszczony ten obowiązek dla hoteli. Po 10 latach od likwidacji przywrócono obowiązek dla wynajmującego składania w urzędach meldunkowych oświadczeń/potwierdzeń w terminie do 14 dni od rozpoczęcia lub zakończenia najmu (wprowadzenia lub wyprowadzenia się) wymienionego z imienia i nazwiska najemcy. Brak potwierdzenia meldunkowego najemcy, grozi grzywną do 1 tys. EUR;
- zgodnie ze znowelizowaną ustawą o miarach, od 1.01.2015 r. w gastronomii mogą być używane naczynia szklane o poj. 0,15 i 0,33 litra.

### **6. Prawo drogowe**

- od 1.05.2015 r. można w przypadku zmiany miejsca zamieszkania zachować dotychczasowy numer rejestracyjny pojazdu. Konieczne jest jednak formalne zgłoszenie tego faktu (dla celów opłaty lokalnego podatku od pojazdów). Również możliwe jest wyrejestrowanie pojazdu w systemie on-line, ale tylko tych zarejestrowanych po 1.01.2015 r.;
- od 1.01.2015 r. trzeba posiadać w pojazdach samochodowych poruszających się terenie Niemiec apteczkę z zawartością wg normy DIN 13164 (wystarczy dotychczasowa apteczka uzupełnić o dodatkowy komplet plastrów i nawilżonych chusteczek do kupienia na stacjach benzynowych), brak wymaganej zawartości skutkować może

mandatem w wys. 15 EUR;

- w 2015 r. zostaną przyjęte regulacje dot. opłaty dla samochodów osobowych za korzystanie z niemieckich autostrad z prawdopodobnym termin wejścia w życie od 1.01.2016 r. Od czerwca 2015 r. o 1100 km wzrośnie długość dróg na których pobierane będzie myto od samochodów ciężarowych. Od października 2015 r. nowe stawki myta mają objąć także pojazdy pow. 7,5 tony (dotychczas pow. 12 ton);

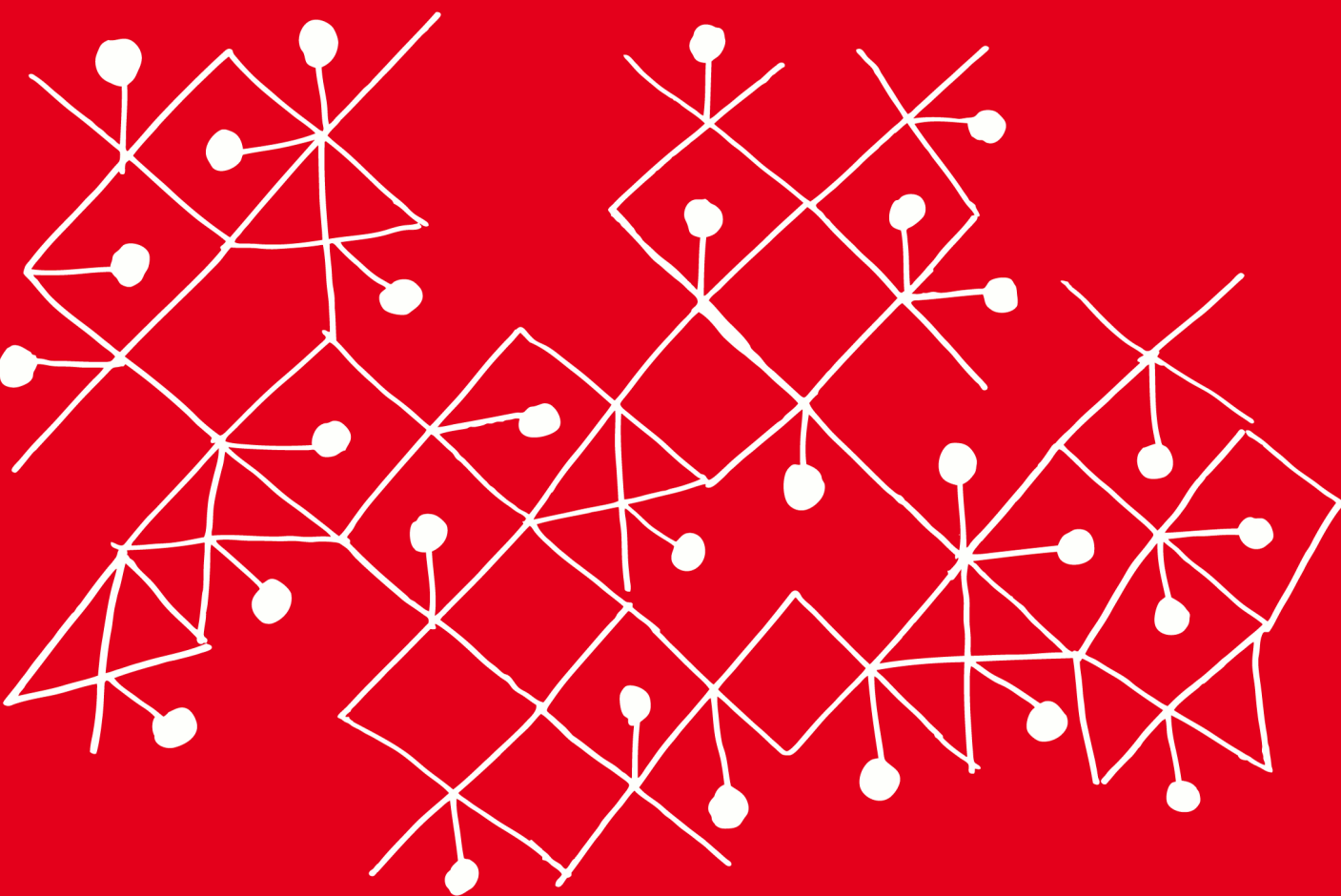
- nowe rejestrowane samochody osobowe z silnikiem diesla muszą spełniać normy emisji Euro-6;

- od lata 2015 roku badania techniczne pojazdów obejmą także elektroniczne systemy bezpieczeństwa i asysty jazdy, rozszerzone będzie sprawdzanie systemów hamulcowych;

- od 1.04.2015 r. do wydania tzw. tymczasowej tablicy rejestracyjnej (żółtej, 5-dniowej) potrzebne będzie posiadanie aktualnych badań technicznych pojazdu;

- od 1.11.2015 r. wchodzi obowiązek wyposażenia nowych autobusów i ciężarówek w systemy ostrzegania przed niezamierzoną zmianą pasa ruchu (LDWS) oraz automatycznego włączania hamowania (AEBS).

**Opracował:** Jan Masalski, Radca WPHI Berlin, 7.01.2015 r.



**INNOWACYJNA GOSPODARKA**  
NARODOWA STRATEGIA SPÓJNOŚCI



**MINISTERSTWO  
ROZWOJU**

**UNIA EUROPEJSKA**  
EUROPEJSKI FUNDUSZ  
ROZWOJU REGIONALNEGO



Projekt jest współfinansowany przez Unię Europejską ze środków Europejskiego Funduszu Rozwoju Regionalnego