

Polska



Co warto wiedzieć o gospodarce

2015-07-31 10:25:34



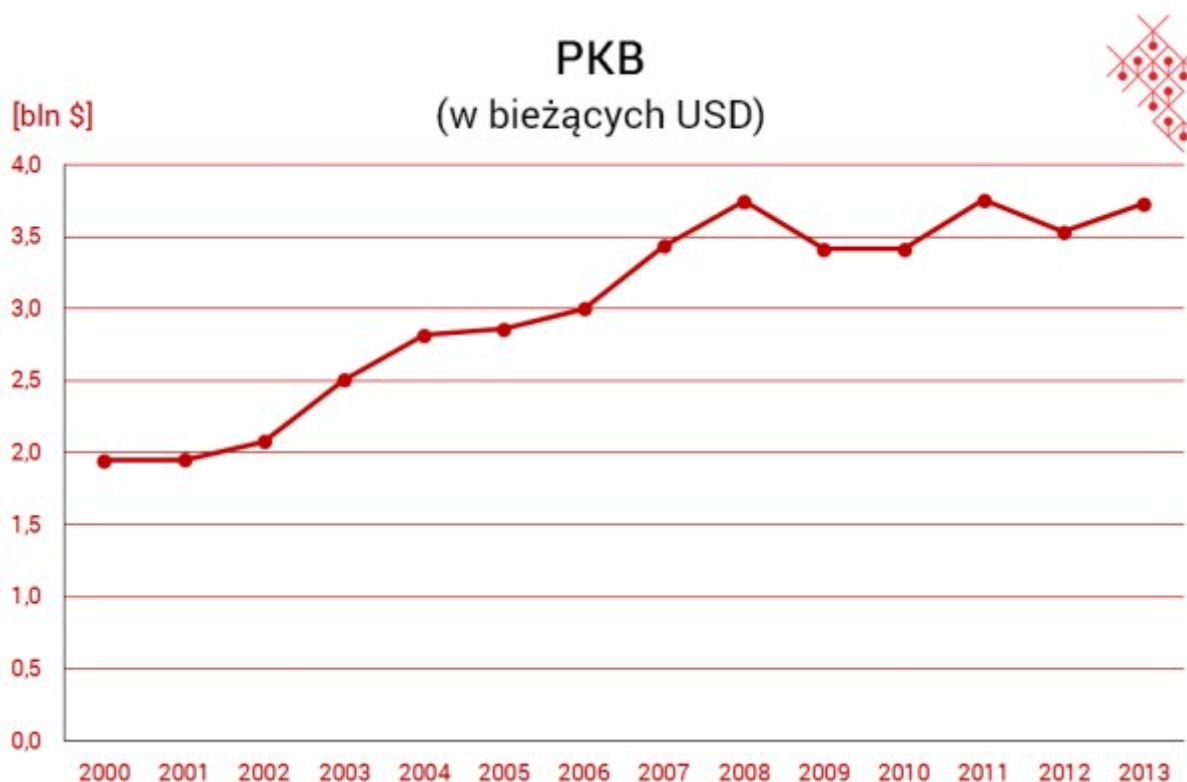
Niemcy należą do najbardziej rozwiniętych krajów przemysłowych świata. To czwarta co do wielkości gospodarka, po USA, Chinach i Japonii.



Ćwierć wieku po zjednoczeniu Niemiec poziom gospodarczy wschodniej części kraju jest jednak nadal wyraźnie niższy niż landów zachodnich. PKB na mieszkańca byłego NRD jest o jedną trzecią niższy niż w Niemczech Zachodnich.

W II kwartale 2014 r. niemiecki PKB spadł o 0,2 proc. kwartał do kwartału. Uwzględniając dynamiczny wzrost w I kwartale 2014 r., po I połowie roku zanotowano wzrost o 0,8 proc. w porównaniu z II połową 2013 r.

Równocześnie strefa euro rozwijała się wolniej od oczekiwań. Niekorzystnie na rozwój PKB wpływała także sytuacja geopolityczna w postaci zarówno konfliktu rosyjsko-ukraińskiego, jak i sytuacji na Bliskim Wschodzie. Pogorszyły się nastroje w gospodarce. Spadła zarówno produkcja przemysłowa, przychody, jak i zamówienia w tym sektorze gospodarki.



Źródło: Bank Światowy (marzec 2015 r.)

Stopa bezrobocia w Niemczech w lipcu 2015 roku, po uwzględnieniu czynników sezonowych, wyniosła 6,4 proc. wobec również 6,4 proc. miesiąc wcześniej - poinformował Federalny Urząd Pracy w komunikacie. 6,4 proc. to najniższa stopa bezrobocia w historii zjednoczonych Niemiec.

Liczba osób poszukujących pracy wzrosła jednak niespodziewanie w o 9 tys., po uwzględnieniu czynników sezonowych, podczas gdy poprzednio wzrosła o 1 tys., po korekcie. Analitycy spodziewali się teraz spadku o 5 tys.

Liczba osób bezrobotnych wyniosła w lipcu 2015 r., po uwzględnieniu czynników sezonowych, 2,8 mln. Bez uwzględniania czynników sezonowych liczba ta wyniosła 2,773 mln wobec 2,711 mln poprzednio - podał urząd pracy. Stopa bezrobocia wyniosła tu 6,3 proc. wobec 6,2 proc. w poprzednim miesiącu.



Źródło: Bank Światowy (marzec 2015 r.)

Na najniższym poziomie od lat utrzymuje się wzrost cen w Niemczech. Zanotowana w czerwcu 2014 r. inflacja (na poziomie 0,8 proc. rok do roku) była najniższa od ponad czterech lat.

Od roku 2015 oczekuje się znacznego zwiększania inflacji, m.in. z powodu wprowadzenia powszechnej płacy minimalnej. Natomiast produkcja przemysłowa spadła w sierpniu 2014 r. o 4,8 proc. miesiąc do miesiąca. Niemiecki przemysł jest w dużej części nastawiony na eksport towarów, dlatego na skutek kryzysów geopolitycznych i wolnego wzrostu gospodarki światowej notuje spadki.

Stosunkowo dobra sytuacja Niemiec wynika z silnej kontroli wydatków socjalnych i mało roszczeniowej postawy związków zawodowych, a także wysokiej konkurencyjności eksportu.

W budżecie Niemiec na 2015 rok - po raz pierwszy od 45 lat - wydatki i przychody państwa będą na tym samym poziomie - blisko 300 mld euro. Największą pozycją budżetu stanowią wydatki resortu pracy i spraw socjalnych - 125,5 mld euro. Prawie 33 mld euro przeznaczono na obronność.

Istotną sprawą dla Niemiec pozostaje utrzymanie konkurencyjności eksportu jako głównego motoru koniunktury gospodarczej i utrzymywanie niskiej inflacji wewnętrznej. Kontynuowana jest polityka utrzymania w ryzach pomocy socjalnej. Niemcy opowiadają się za nadzorem finansowym w strefie euro i rygorystycznym utrzymaniem zasad Paktu Stabilności i Wzrostu. Konstytucja RFN ograniczyła możliwości zadłużania się państwa.

Począwszy od 2016 r. deficyt budżetowy państwa nie może przekroczyć 0,35 proc. PKB.

Pod silnym naciskiem opinii publicznej przyjęto w Niemczech program wycofania się z energetyki jądrowej, na którą przypada 23 proc. produkcji energii elektrycznej, do 2022 roku.

Poziom rosnących kosztów i cen produkcji energii elektrycznej, a także sposób zastąpienia potencjału nuklearnego, ma strategiczne znaczenie w polityce gospodarczej Niemiec. Zgodnie z planami rządowymi nastąpi szybszy wzrost energetyki odnawialnej, w połączeniu z programem energooszczędnego budownictwa i transportu.

Bogactwa naturalne

Najważniejsze bogactwa naturalne Niemiec to: węgiel kamienny (zagłębia: Ruhry, Saary, Saskie, Dolnoreńskie i Łużyckie), którego wydobycie na skutek mniejszego popytu zmalało. Ponadto, kraj ten ma piąte co do wielkości na świecie złoża węgla brunatnego, który wydobywa się w niedużych ilościach w okolicach Kolonii/Akwizgranu oraz w Saksonii, Saksonii-Anhalt i Brandenburgii.

Bogate złoża soli potasowej znajdują się w południowo-zachodniej części RFN (Fryburg Bryzgowijski), złoża soli kamiennej występują zarówno w Dolnej Saksonii, jak i w Bawarii.

RFN posiada ponadto nieduże zasoby ropy naftowej i gazu ziemnego oraz stosunkowo małe złoża rud cynku i ołowiu.

Główne sektory gospodarki

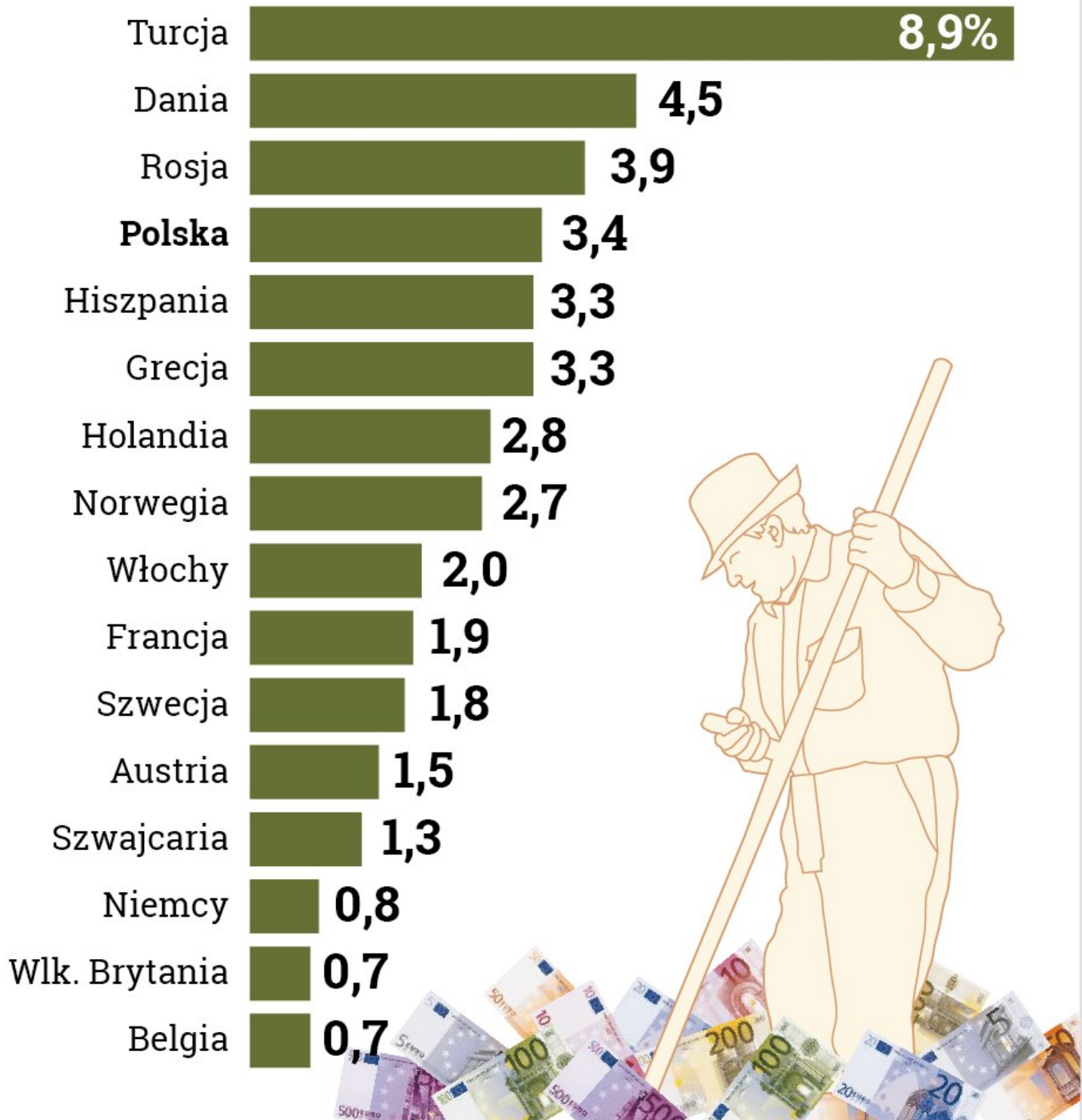
Największy udział w tworzeniu wartości dodanej brutto ogółem ma sektor produkcji przemysłowej (26 proc. - bez sektora budownictwa), z czego na przemysł przetwórczy przypada 22,4 proc. W przemyśle zatrudnionych jest ok. 9 mln pracowników.

Drugie miejsce pod względem udziału w tworzeniu wartości dodanej brutto ogółem zajmuje sektor usług publicznych, wychowania i zdrowia (18 proc.), handel, transport i usługi hotelarskie (16 proc.), rynek nieruchomości i mieszkalnictwa (11,3 proc.), usług dla przedsiębiorstw (10,7 proc.), budownictwo (4,5 proc.), finanse i ubezpieczenia (4 proc.). Ta struktura PKB odpowiada prawie dokładnie strukturze z roku 2008, a więc sprzed kryzysu.

W ostatnich latach najszybciej rozwijał się niemiecki sektor informacji i komunikacji, usług dla przedsiębiorstw, usług finansowych i ubezpieczeniowych, nieruchomości i mieszkalnictwa, rolnictwo, leśnictwo i rybołówstwo, sektor usług publicznych, wychowanie i zdrowie, handel, transport i usługi hotelarskie.

Rolnictwo w Europie

PROCENTOWY UDZIAŁ ROLNICTWA W TWORZENIU PKB W WYBRANYCH KRAJACH EUROPEJSKICH.



ŹRÓDŁO: International Monetary Fund, 2011 r.

pap INFOGRAFIKA

Motoryzacja - crème de la crème przemysłu

Przemysł motoryzacyjny to pod wieloma względami najważniejsza gałąź przemysłu Niemiec. Znajduje się tam najwięcej fabryk samochodów w Europie - 47, a w sektorze tym zatrudnienie znalazło ponad 833 tys. osób - ponad trzy razy więcej niż we Francji i cztery razy więcej niż w Wielkiej Brytanii (dane Eurostatu - 2011 r.). Trzy największe niemieckie przedsiębiorstwa branży motoryzacyjnej mieszczą się w pierwszej dziesiątce największych producentów na świecie (Daimler AG, Volkswagen AG i BMW).

Czołowe pozycje na światowych rynkach zajmują także ich dostawcy (Bosch, Siemens, VDO). Obrót tego sektora, podliczony na 290 miliardów euro, stanowi 20 proc. obrotu całego krajowego przemysłu. Według szacunków niemieckiego Zrzeszenia Przemysłu Motoryzacyjnego (VDA) 80 proc. sprzedawanych na świecie aut luksusowych pochodzi z Niemiec. W 2012 r. największym rynkiem dla niemieckich samochodów luksusowych marek BMW, Audi, Mercedes i Porsche stały się Chiny - niemieccy producenci sprzedali tam łącznie 959 tys. tych aut.

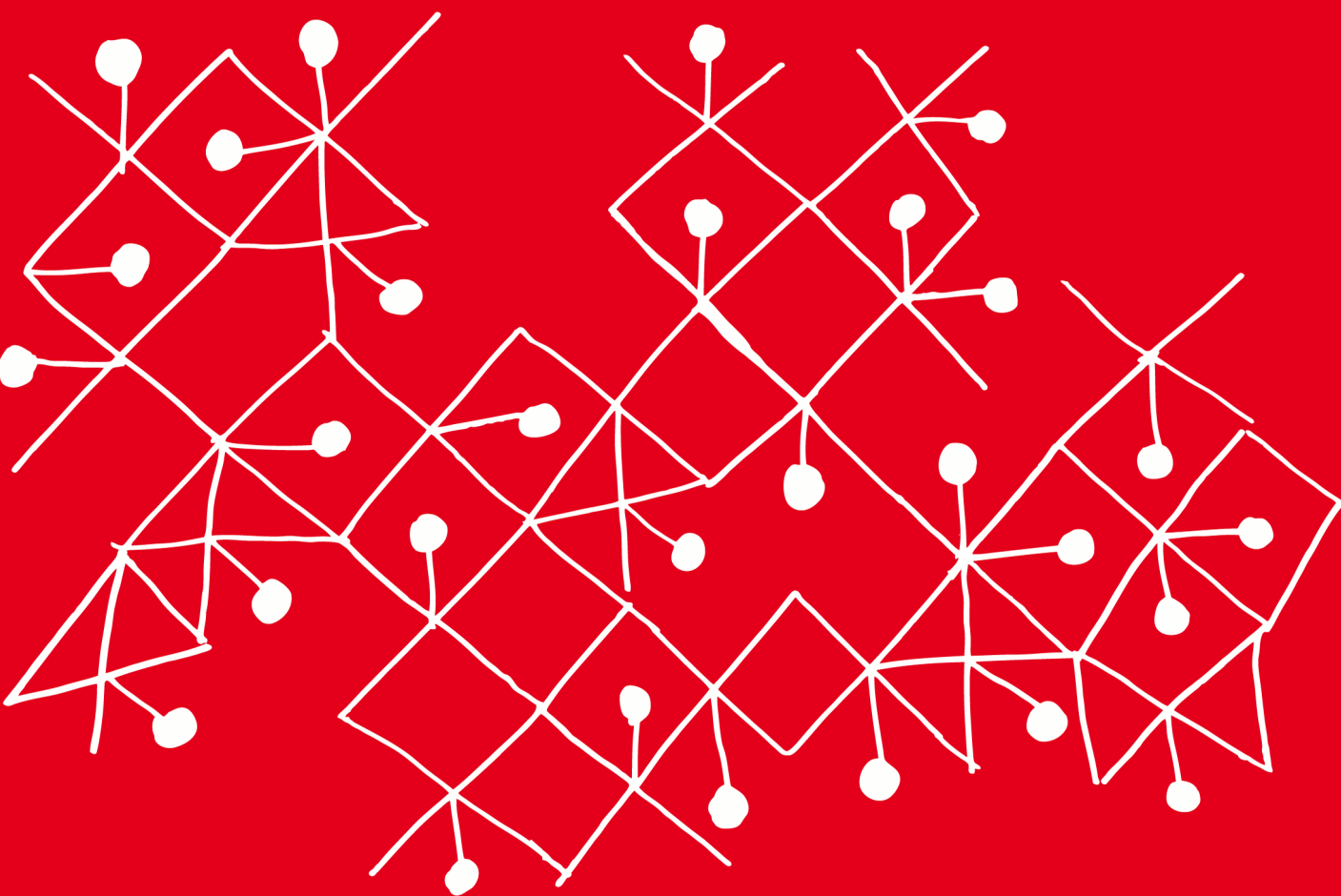
Sektory perspektywiczne

Za najbardziej perspektywiczną i najbardziej dynamicznie się rozwijającą branżą gospodarki niemieckiej uznaje się sektor technologii cyfrowych i systemów informatycznych, dla którego na lata 2010-2020 prognozowane jest średnioroczne tempo wzrostu w wysokości 3 proc. Na drugim miejscu znajduje się branża „maszyny i wyposażenie” z prognozowanym wzrostem 2-4 proc. średniorocznie. Według danych Komisji Europejskiej Niemcy plasują się na 2. miejscu w krajach UE jeśli chodzi o wydatki na badania i rozwój (za Wielką Brytanią).



Źródło: Bank Światowy (marzec 2015 r.)

Unijne zestawienie danych dotyczących inwestycji w badania i rozwój w przemyśle (The 2014 EU Industrial R&D Investment Scoreboard) pokazuje, że walka o zwycięstwo w kategorii liczby przedsiębiorstw inwestujących w sektor B&R pomiędzy europejskimi potentatami gospodarczymi jest wyrównana: na terenie UE prym wiodzie Wielka Brytania - 140 przedsiębiorstw, dalej są Niemcy - 138, Francja - 89, Szwecja - 52 i Holandia - 41. Polska - podobnie jak Czechy, Węgry, Malta i Słowenia - ma jedno przedsiębiorstwo.



INNOWACYJNA GOSPODARKA
NARODOWA STRATEGIA SPÓJNOŚCI



**MINISTERSTWO
ROZWOJU**

UNIA EUROPEJSKA
EUROPEJSKI FUNDUSZ
ROZWOJU REGIONALNEGO



Projekt jest współfinansowany przez Unię Europejską ze środków Europejskiego Funduszu Rozwoju Regionalnego